

Manejo integrado de plagas y control biológico

En la mayoría de los jardines y huertos hay muchos más insectos benéficos que plagas. Se conocen como enemigos naturales a los insectos benéficos y a otros organismos que matan a las plagas. En todo programa de control de plagas o de cuidado de plantas se debe proteger a estos enemigos naturales evitando usar insecticidas que los maten. Usted también puede fomentar los insectos benéficos si incluye plantas que les provean polen, néctar y albergue, y mantiene a las hormigas lejos de plantas infestadas con alguna plaga. Aprenda a identificar los insectos benéficos, tanto a los adultos como a las larvas.

Insectos benéficos que se encuentran en jardines en California:

- ♦ **Catarinitas:** tanto los adultos como las larvas se alimentan de pulgones.
- ♦ **León de áfidos:** Sus larvas se alimentan de muchas plagas; con frecuencia se puede ver a los adultos en las cercanías de luces.
- ♦ **Moscas sírfidas:** sus larvas se alimentan de pulgones; los adultos revolotean alrededor de flores.
- ♦ **Avispita parásita:** muchas clases de avispas diminutas ponen sus huevos en plagas como pulgones, gusanos u orugas.
- ♦ **Arañas:** todas las arañas se alimentan de insectos u otros artrópodos y son benéficas para el jardín.

¿Qué es el manejo integrado de plagas?

El manejo integrado de plagas (IPM en inglés) usa métodos efectivos que no dañan al medio ambiente para evitar las molestias que provocan las plagas y el daño que ellas causan a las plantas. Este tipo de programa usualmente combina varios métodos de control de plagas para prevenir y manejar plagas a largo plazo, sin afectar a las personas o al medio ambiente. El manejo integrado de plagas reduce también la contaminación de las aguas en California. El éxito con estos métodos empieza con la identificación acertada de la plaga; sólo entonces se puedan escoger los métodos y materiales apropiados para su control.

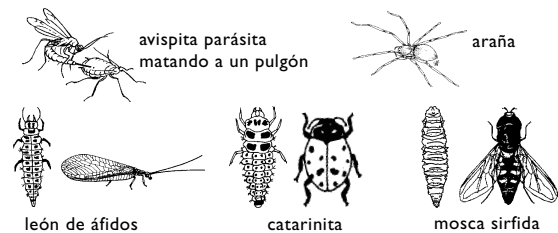


Las mejores prácticas de manejo integrado de plagas:

- ♦ Sembrar variedades de plantas bien adaptadas o resistentes a las plagas, como plantas nativas de la región.
- ♦ Modificar el diseño, riego, uso de fertilizante y manejo del huerto o jardín para no fomentar plagas.
- ♦ Hacer cambios en el jardín, huerto o en el hogar para evitar que las plagas tengan agua, alimento, albergue y demás que necesitan para sobrevivir.
- ♦ Usar barreras, tejido de alambre y silicona para mantener a las plagas fuera del hogar y jardín.
- ♦ Aplastar o atrapar plagas, o quitarlas de las plantas con agua o podando.
- ♦ Dejar que los insectos benéficos en el huerto o jardín se coman a las plagas, eliminando así la necesidad de usar insecticidas que puedan llegar a contaminar las aguas.

Si va a usar pesticidas:

- ♦ Sólo use pesticidas cuando los métodos sin productos químicos no dan resultado y cuando la cantidad de insectos es intolerable.
- ♦ Use pesticidas junto con los métodos mencionados anteriormente.
- ♦ Escoja los pesticidas cuidadosamente; use el producto más eficaz contra la plaga pero menos tóxico para proteger la salud y el medio ambiente.



Lea siempre cuidadosamente las etiquetas de los productos y siga todas las instrucciones sobre uso, almacenaje y desecho correcto de pesticidas.

Pida mayores informes sobre manejo de plagas a la oficina local de **Extensión Cooperativa de la Universidad de California** que se encuentra en las páginas del gobierno del condado en el directorio telefónico o visite la página en la Red del Programa de Manejo Integrado de Plagas de la UC, www.ipm.ucdavis.edu



Extensión Cooperativa
de la Universidad de California

¡Los pesticidas que usted usa en su huerto o jardín afectan nuestros ríos, lagos y riachuelos!